

Relatório Anual de Atividades 2023

PRODUZIR E PRESERVAR É POSSÍVEL



A Rede ILPF

4	Quem somos
5	Novas Associadas
6	Conselho Gestor e Assembleia

Mensagens

8	Mensagem da Assembleia
9	Mensagem do Conselho
10	Mensagem da Diretoria
11	Relatório ESG
15	ILPF e seus benefícios

Projetos em execução

16	Caravana ILPF
17	IntagraSP Agro
18	Câmara Temática de Carbono
19	Câmara Temática AgroDigital
20	Projetos em parceria com a Embrapa
22	Cadeias Sustentáveis
23	SustentAgro
24	IntegraMT Agro

Ensino e Pesquisa

28	EaD Rede ILPF
29	Capacitações Híbridas

Novas Parcerias

31	GeoABC+
31	SEMADESC e SEAPA
31	Eldorado
31	MAPA
31	Pacto Global

Na mídia

Participações em grandes eventos

33	Prêmios de Jornalismo e Fotografia, 3ª Edição
34	Prêmios de Jornalismo e Fotografia, 3ª Edição
35	Assembleia Geral e Encontro Técnico de ILPF
36	Dia de Campo Santa Brígida
36	Dia de Campo Estudantil

Missão

Ser referência em tecnologia agropecuária sustentável, contribuindo para a preservação ambiental e a segurança alimentar em um mundo em transformação.

Visão

Promover e incentivar a adoção da Integração Lavoura-Pecuária-Floresta em benefício da humanidade.

Valores

Comprometimento

Cooperação

Inovação

Transparência

Crença em um mundo melhor



Quem somos

A Associação Rede ILPF é uma parceria público-privada, com o objetivo de acelerar a adoção das tecnologias de ILPF com o objetivo de intensificar a sustentabilidade da agropecuária brasileira.

Mercado financeiro e crédito



Cooperativa agroindustrial



Maquinários e implementos



Setor pecuário



Sementes e pastagens



Setor florestal



Insumos agrícolas



Nutrição vegetal e animal



Pesquisa e tecnologia





Novas Associadas

Em 2023 a Associação Rede ILPF cresceu. Três grandes multinacionais se associaram para somar em projetos e conquistar novos espaços.



A Minerva Foods é líder em exportação de carne bovina na América do Sul e atua também no segmento de industrializados, comercializando seus produtos para mais de 100 países, com presença no Paraguai, Argentina, Uruguai, Colômbia e plantas especializadas em ovinos na Austrália, somando mais de 23 mil colaboradores ao redor do mundo. A sustentabilidade é um valor para a Companhia e um pilar central de sua estratégia de negócios, na busca por contribuir para a conservação do planeta, para a prosperidade das pessoas e o bem-estar dos animais, agindo com responsabilidade ambiental em todos os elos da cadeia pecuária.



A Suzano é a maior produtora mundial de celulose, uma das maiores produtoras de papel da América Latina e referência no desenvolvimento de soluções sustentáveis e inovadoras de origem renovável. Os produtos da companhia, que fazem parte da vida de mais de 2 bilhões de pessoas e abastecem mais de 100 países, incluem celulose, papéis para imprimir e escrever, canudos e copos de papel, embalagens de papel, absorventes higiênicos e papel higiênico, entre outros. A Suzano é guiada pelo propósito de Renovar a vida a partir da árvore. A inovabilidade, a busca da sustentabilidade por meio da inovação, orienta o trabalho da companhia no enfrentamento dos desafios da sociedade. Com 98 anos de história, a empresa tem ações negociadas nas bolsas do Brasil (SUZB3) e dos Estados Unidos (SUZ).



A TIMAC Agro é uma multinacional francesa que fabrica e comercializa soluções altamente tecnológicas para nutrição de plantas e animais. A empresa faz parte do Grupo Roullier, que está presente em todos os continentes, com comercialização em 123 países e com 108 unidades industriais.

Há mais de 25 anos no Brasil, desde 1997, a empresa é reconhecida como um dos grandes players mundiais do segmento de fertilizantes e nutrição animal. Comercialmente, está presente em todos os estados brasileiros, tendo como grande diferencial soluções tecnológicas que respeitam o meio ambiente e assistência técnica qualificada através da presença de seus mais de 1.000 Consultores Técnicos Comerciais a campo.



Conselho Gestor e Assembleia

Em 2023 avançamos em governança, fizemos duas auditorias, implementamos o relatório ESG e estamos em fase de implantação dos sistemas financeiros OMIE e de reembolso de despesas Espresso.

Reposicionamos a Rede ILPF frente ao mercado, encerramos o projeto em parceria com a GIZ Brasil, implementamos dois novos projetos com recurso externo, crescemos em três novas Associadas e participamos da 28 Conferência das Partes da Convenção Quadro das Nações Unidas sobre Mudanças Climáticas (COP-28), em Dubai, nos Emirados Árabes Unidos.

Fizemos parcerias com os governos federal e estaduais e passamos a fazer parte como membro do Pacto Global da ONU. Realizamos 10 reuniões do Conselho Gestor (presenciais e on-line) e finalizamos o ano com 1 Assembleia presencial.





Mensagens

Mensagem da Assembleia

Luiz Lourenço, Presidente da Assembleia da Rede ILPF*

A sustentabilidade, mais do que nunca, está na ordem do dia, impondo novos padrões e diretrizes aos governos, às metrópoles, às corporações de uma forma geral e, obviamente, aos cidadãos. Cada qual compreende a urgência de fazer a sua parte e contribuir para que a engrenagem, como um todo, funcione bem, lembrando que, por outro lado, os mercados caminham no mesmo ritmo, sempre mais exigentes e seletivos.

Nesse cenário, em que a grande maioria dos países se mostra preocupada com a (in) segurança alimentar e os efeitos causados pelas mudanças climáticas, a atividade agropecuária tem papel fundamental e quando se fala em sustentabilidade, é preciso reconhecer: o produtor brasileiro está muito à frente em relação a seus colegas pelo mundo afora.

Nos últimos 50 anos, os avanços têm sido consideráveis. Para começo de conversa, o plantio direto revelou-se uma verdadeira revolução verde, possibilitando, ao lado de outras modernas tecnologias, uma expansão sustentável. Entre 1975 e 2023, a produção de grãos, que era de 38 milhões de toneladas, saltou para 322,8 milhões, mais de oito vezes, enquanto a área plantada apenas dobrou.

Num país onde 66,3% do território é coberto por florestas nativas e a produção agropecuária não ocupa mais do que 30,2% do total (dos quais 22,4% de pastagens e 7,8% de produção agrícola) grande parte da vegetação, na forma de áreas de preservação permanente, está inserida no interior das propriedades rurais. Não podemos esquecer também que a agropecuária brasileira é regida por um robusto código florestal, o que faz do produtor rural um guardião do meio ambiente.

Importante destacar ainda que, trabalhando com consciência e responsabilidade, o produtor brasileiro é o que mais devolve embalagens vazias de defensivos agrí-

colas: nada menos que 94% dos recipientes desses produtos retornam aos pontos de coleta em condições de serem reciclados ou terem a adequada destinação, um percentual que coloca o Brasil, disparadamente, na liderança global.

Mais recentemente, com a conectividade das máquinas, a agricultura de precisão tem aprimorado a sustentabilidade no campo ao imprimir mais eficiência e racionalizar as aplicações, por exemplo.

Completando, a cereja do bolo da agropecuária brasileira – e que contempla tudo o que foi mencionado – é, sem dúvida, o sistema de integração lavoura-pecuária-floresta (ILPF), um modelo inovador e sustentável em sua essência, cujo avanço pelos estados, em diferentes formatos integrados, demonstra ter sido assimilado pelo moderno produtor que planeja crescer com rentabilidade.

A ILPF transcende o ambiente rural do país para se tornar um admirado programa de magnitude internacional por sua baixa emissão de carbono e por ser apontada como uma das principais soluções para que o Brasil atenda ao compromisso recentemente reiterado de alcançar emissões líquidas neutras até 2050.

Em resumo, a Rede ILPF vem trabalhando intensamente no sentido de criar condições para que, com a expansão dos sistemas integrados, o Brasil se fortaleça cada vez mais como grande potência na produção de alimentos de qualidade para o mundo. E, também para que a eficiência de uma produção sustentável, ao impulsionar a produtividade e gerar mais riquezas, contribua para o desenvolvimento econômico e social das regiões.

Por tudo isso, quando ouvimos críticas oriundas principalmente da Europa, não nos parece justo e razoável. O honrado produtor brasileiro merece respeito.



**Sinal verde para a ILPF,
um sistema sustentável**



Mensagem do Conselho

Renato Watanabe, Presidente do Conselho Gestor

A ILPF é sempre um bom negócio para o produtor, o país e o meio ambiente. A forte queda dos preços internacionais dos grãos, no começo de 2023, associada a um momento de cotações da carne que, ao longo do ano, se mantiveram abaixo das expectativas dos pecuaristas, acenderam um alerta nessas atividades que, em tempos de pandemia, experimentaram preços inflados por uma série de fatores, entre os quais as incertezas em relação ao suprimento dos mercados e problemas logísticos.

Os altos e baixos, comuns em qualquer negócio, ressaltam a importância de o produtor rural aprimorar sua eficiência e adotar um modelo baseado, principalmente, na evolução da produtividade, sem a qual, em tempos de vacas magras, o desafio da sobrevivência se torna ainda maior.

Esse modelo tem nome: integração lavoura-pecuária-floresta (ILPF), que não apenas traz mais segurança em relação às oscilações do mercado, como coloca a propriedade rural em outro patamar.

A ILPF promove o equilíbrio financeiro ao diversificar as fontes de receita numa mesma área e potencializar a produtividade da lavoura no verão e da pecuária no inverno. Considerando que as médias nacionais de produtividade de carne são tímidas diante do seu potencial, não indo além de 3 arrobas por hectare, fácil deduzir que o produtor precisa repensar seu negócio. No sistema ILPF, a recuperação física e química do solo,

implementada pela agricultura, beneficia diretamente o ciclo da pecuária a seguir, podendo ampliar a produtividade para até mesmo acima de 20 arrobas/hectare.

O país conta com grandes extensões de pastagens degradadas e, portanto, de incipiente ou nenhum retorno econômico, que podem ser incorporadas ao moderno processo produtivo, por meio da ILPF. O sistema é a oportunidade para o pecuarista promover a indispensável reforma, se preferir, por meio de parceria com um produtor de grãos de sua confiança. Pela integração, a agricultura financia a reforma das pastagens, a um baixo custo para o pecuarista.

Enfim, a ILPF moderniza a gestão, embeleza e valoriza a propriedade e proporciona conforto térmico aos animais com o plantio de eucaliptos, que oferecem ainda uma alternativa adicional de renda com a venda da madeira. Dissemos tudo isso para ressaltar que a ILPF é sempre uma oportunidade e um bom negócio, além de, por suas características e o apelo sustentável, se encaixar com perfeição às exigências de um mundo que precisa desenvolver todos os esforços possíveis no sentido de reduzir suas emissões de carbono.

O inovador sistema de integração, aliás, foi um dos destaques do Brasil na COP 28, em Dubai, onde a Rede ILPF participou de um dos painéis, mostrando o avanço da agropecuária brasileira e surpreendendo positivamente a comunidade internacional.

A ILPF é sempre um bom negócio para o produtor, o país e o meio ambiente



Também uma iniciativa da Rede ILPF, a Câmara Temática de Carbono, instituída no ano passado, valoriza o efeito dos sistemas ILPF para descarbonização. O trabalho organiza informações e gera coeficientes técnicos nacionais para possibilitar maior representação da ILPF no inventário nacional de mitigação de gases de efeito estufa. Estamos nos estruturando para ter bases de informação e representar os produtores que trabalham com ILPF, os associados e as empresas que dão suporte a isso, dentro de fóruns de governo onde se discutem as políticas públicas para que se valorize de fato a importância desses sistemas na questão do carbono. A tendência é que o mercado regulado (aquele no qual participam os países que possuem compromissos formais de redução e compensação de emissões de gases de efeito estufa) movimentará mais de US\$ 1 trilhão até 2025. Há ainda o grande potencial do mercado voluntário, que, estima-se, movimentará cerca de US\$ 100 bilhões até 2030. Vale destacar ainda que a América Latina é a região do globo com melhores condições de prover esses mercados, com o Brasil ocupando espaço de destaque. Há diferentes tipos de créditos de carbono, como os gerados pela conservação florestal, pelo reflorestamento e pela adoção de boas práticas agropecuárias, como a recuperação de pastagens degradadas e a ILPF.



Mensagem da Diretoria

Isabel Ferreira, Diretora Executiva da Rede ILPF

Chegamos ao fim de mais um ciclo de muito trabalho. 2023 foi um ano de expansão: Chegaram novas Associadas, crescemos em projetos e parcerias. Fortalecemos o nome da Associação Rede ILPF no país, fomentamos a ciência, a pesquisa e a inovação no campo e mostramos que é possível produzir e preservar.

Levamos o modelo de sustentabilidade agropecuária brasileira para além do nosso território, fomos para a 28ª Conferência de Mudanças Climáticas da Organização das Nações Unidas (COP 28), e mostramos o potencial da nossa agropecuária e o quanto contribuimos para garantir a segurança alimentar do planeta.

Somos uma potência!

Agradecemos a confiança de cada Associada. Que 2024 seja próspero! Que venham novos desafios e conquistas!





Relatório ESG

Em 2023 a Rede ILPF, com o apoio da consultoria Ferso ESG, iniciou o processo de elaboração da primeira edição do seu Relatório ESG, referente às atividades da empresa no ano de 2023.

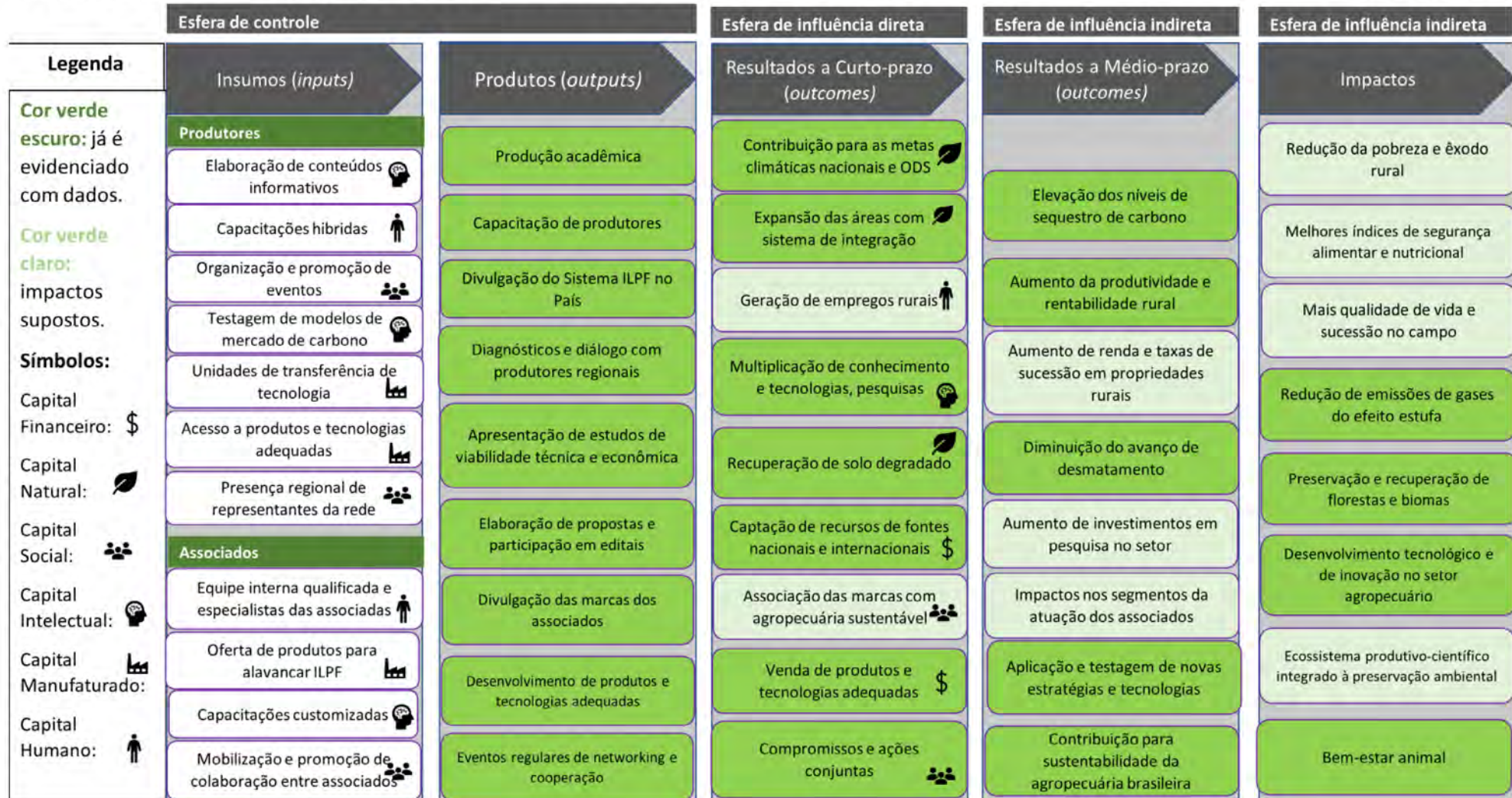
O processo de elaboração do Relatório ESG 2023 partiu da análise de documentação interna e atividades da Rede ILPF, de documentação relevante do setor e das organizações de referência em sustentabilidade e de entrevistas com representantes das empresas associadas da Rede.

O objetivo deste processo é gerar um documento relevante para a Rede ILPF e seus stakeholders, no sentido de comunicar sua atuação nos diferentes projetos, a estrutura de governança da Rede, os indicadores-chave para monitorar o avanço da Rede ILPF no país e avaliar seus impactos na economia, meio ambiente e sociedade.

Com base na análise das fontes primárias e secundárias, além da participação da equipe Ferso em eventos da Rede ILPF, foi desenvolvido um modelo de Teoria da Mudança, que avalia o processo de atuação da Associação e utilização dos seus recursos para gerar impactos a curto, médio e longo prazo. Também foi desenvolvido um modelo do Processo de Criação de Valor, que avalia os recursos, as atividades, produtos e serviços que a Rede enquanto negócio utiliza para a geração de valor nos distintos Capitais.

Teoria da Mudança – Integração Lavoura-Pecuária-Floresta – Rede ILPF – V.05

Outubro, 2023





Processo de Criação de Valor (21/11/2023)

Ambiente Externo:

- Agricultura de Baixa Emissão de Carbono;
- Soluções tecnológicas sustentáveis para a produção do campo;
- Nivelamento do conhecimento entre os pesquisadores;
- Pouca formação de consultores técnicos;
- Necessidade de interação e capacidade interna entre os produtores.



Visão: Ser referência em tecnologia agropecuária sustentável, contribuindo para a preservação ambiental e a segurança alimentar em um mundo em transformação.



Missão: Promover e incentivar a adoção da Integração Lavoura-Pecuária-Floresta em benefício da humanidade.



Valores: Comprometimento; Cooperação; Inovação; Transparência; Crença em um mundo melhor.

Riscos e oportunidades

Governança

Estratégia e Alocação de Recursos

Modelo de Negócio

Atividades

- Elaboração de conteúdos informativos
- Unidades de transferência de tecnologia
- Capacitações híbridas
- Acesso a produtos e tecnologias adequados
- Organização e promoção de eventos
- Presença regional de representantes da rede
- Testagem de modelos de mercado de carbono

Produtos e Serviços

- Produção acadêmica
- Diagnósticos e diálogo com produtores regionais
- Elaboração de propostas e participação em editais
- Capacitação de produtores
- Apresentação de estudos de viabilidade técnica e econômica
- Divulgação das marcas dos associados
- Divulgação do Sistema ILPF no País
- Eventos regulares de networking e cooperação
- Desenvolvimento de produtos e tecnologias adequados

Inputs

Impactos

Desempenho

Perspectiva

Financeiro

- R\$ xx anuidade, associadas
- R\$ xx investidores

Manufurado

- Prédios
- Equipamentos

Intelectual

- Patentes
- Direitos autorais
- Procedimentos
- Protocolos

Humano

- xx colaboradores
- xx mulheres

Social e Relacionamento

- Instituições e associações
- Diversidade das associadas

Natural

- Água, terra, minerais e florestas;
- biodiversidade

Financeiro

- R\$ xx lucro
- Venda de produtos e tecnologias adequadas
- Aumento da produtividade e rentabilidade rural

Manufurado

- xx Prédios
- xx Equipamentos

Intelectual

- Multiplicação de conhecimentos e tecnologias, pesquisas
- Aumento de investimentos em pesquisa no setor
- Aplicação de soluções de inovação em negócios e tecnologias

Humano

- Geração de empregos rurais
- Aumento de renda e taxas de sucessão em propriedades rurais

Social e Relacionamento

- Associação das marcas com agropecuária sustentável
- Compromissos e ações conjuntas
- Impactos nos segmentos da atuação dos associados

Natural

- Elevação dos níveis de sequestro de carbono
- Contribuição para as metas climáticas nacionais e ODS
- Recuperação de solo degradado
- Diminuição do avanço de desmatamento



Projetos em execução





ILPF e seus benefícios



AMBIENTAIS

- » Ciclagem de nutrientes
- » Bem-estar animal
- » Redução a abertura de novas áreas
- » Mitigação de GEE
- » Manutenção da biodiversidade
- » Conservação do solo e da água



SOCIAIS

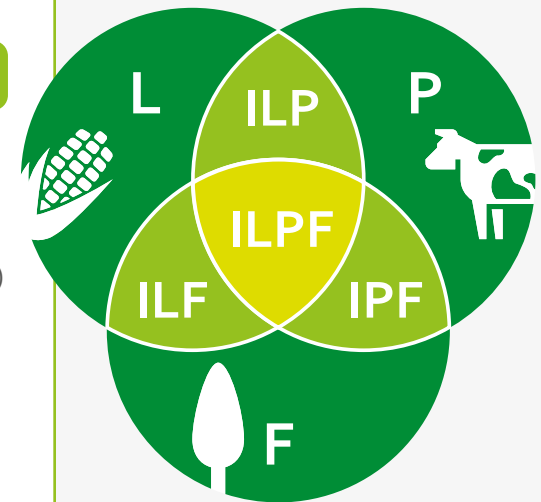
- » Aplicável para pequenos, médios e grandes produtores
- » Flexibilidade e adaptabilidade para diferentes realidades
- » Redução da desigualdade social
- » Geração de empregos diretos e indiretos
- » Redução da sazonalidade do uso de mão de obra
- » Estímulo à qualificação profissional e ao estudo



ECONÔMICOS

- » Maior eficiência de utilização de recursos naturais
- » Produção madeireira e não madeireira (espécies autorizadas)
- » Agregação de valor aos produtos
- » Redução dos custos com insumos
- » Aumento da produtividade
- » Redução dos custos fixos para a produção animal
- » Rentabilidade por área

A integração lavoura-pecuária-floresta (ILPF) é uma estratégia de produção que integra diferentes sistemas produtivos, agrícolas, pecuários e florestais dentro de uma mesma área.



ILP - Agropastoril

IPF - Silvipastoril

ILF - Silviagrícola

ILPF - Agrossilvipastoril

A Caravana ILPF é um projeto da Rede ILPF desenvolvido em parceria com as Associadas e apoiadores regionais.

É uma expedição técnico científica que percorre as diversas regiões produtoras do país com atividades de promoção de sistemas de Integração Lavoura-Pecuária-Floresta (ILPF).



Programa de capacitação de técnicos agrícolas e instalação de unidades de disseminação de tecnologia (UDTs), executado pela Rede ILPF e Embrapa e desenvolvido em parceria com o Governo de São Paulo, por meio da Coordenadoria de Assistência Técnica Integral (CATI).

ATIVIDADES

- » Capacitações on-line
- » Aulas presenciais
- » Práticas de campo

NÚCLEOS REGIONAIS

- » Dracena
- » Itapetininga
- » Dracena Guaratinguetá
- » Barretos
- » Mogi Mirim

OBJETIVOS

- » Promoção de conhecimento
- » Sustentabilidade
- » Prospecção de novos parceiros e Associadas
- » Transferência de tecnologia



130
técnicos
capacitados



5
Regionais

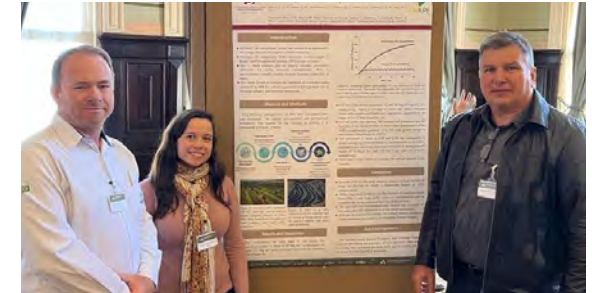


3
Dias de Campo



ATIVIDADES

- » Participação das Caravanas ILPF, com ações em painéis de debates e dias de campo, levando informações sobre carbono e a sustentabilidade dos sistemas ILPF;
- » Construção de um trabalho de pesquisa sobre sequestro de carbono em dois modelos de sistema silvipastoril juntamente com a Embrapa e Suzano;
- » Participação do XII Congresso Internacional de Sistemas Silvipastoris no Uruguai, para apresentação do trabalho científico construído dentro da Câmara de carbono (o resumo do congresso foi selecionado para ser publicado na revista internacional Agroforestry Systems);
- » Participação do 'Carbon Symposium: Integrating scales, expertise, and scientific approaches in Carbon studies', na ESALQ/USP com pesquisadores internacionais renomados da área de carbono em sistemas agropecuários. Foi apresentado um trabalho sobre estudos de sequestro de carbono em sistemas silvipastoris;
- » Construção de informativos, infográficos e protocolos sobre carbono para difusão entre os projetos da Rede ILPF, comunidade científica e sociedade civil;
- » Participação de webinars, fóruns e debates sobre carbono, levando dados científicos sobre os o potencial dos sistemas ILPF na mitigação de Gases do Efeito Estufa (GEE).



DOCUMENTOS TÉCNICOS



[Protocolo para amostragem de solo para determinação do estoque de carbono orgânico em sistemas integrados \(ILPF\)](#) →



[Protocolo de Bolso](#) →



[Adoção da ILPF: viabilidade da agropecuária de baixa emissão de carbono](#) →



[Drenos de Carbono em Sistemas ILPF](#) →



ATIVIDADES

- » Construção da Plataforma Digital da Rede ILPF juntamente com os pesquisadores da Embrapa Agricultura Digital e o Instituto de pesquisas Eldorado;
- » Participação de eventos, debates e discussões sobre inovação na agropecuária para o desenvolvimento sustentável, levando os sistemas ILPF como uma solução para os desafios de segurança alimentar e mudança do clima;
- » Acordo de Cooperação técnica com o projeto da Embrapa Solos GeoABC+ para o monitoramento das áreas de ILPF no Brasil através de técnicas de geoprocessamento, Machine Learning, visão computacional e inteligência artificial.

Projetos em parceria com a Embrapa





Projetos executados com recursos de fundos externos





PROJETO
CONCLUÍDO

Projetos em execução

22

Relatório Anual
de Atividades 2023



Projeto Desenvolvimento Agrícola Sustentável, executado pela Associação Rede ILPF e Embrapa, por meio da Deutsche Gesellschaft für Internationale Zusammenarbeit (GIZ) GmbH pelo Programa Cadeias Sustentáveis, com a colaboração do Governo do Maranhão e Universidade Federal do Maranhão.

O projeto foi desenvolvido durante 18 meses no Leste Maranhense para promoção da sustentabilidade nas cadeias produtivas da soja e extrativista do babaçu.

OBJETIVOS

- » Promoção de conhecimento
- » Sustentabilidade
- » Transferência de tecnologia

Babaçu

3 comunidades e **9** capacitações
53 participantes



COMUNIDADES

- » Canto do Ferreira
- » Vinagre
- » Pedrinhas

Babaçu e ovinos

2 Capacitações com **43** participantes
1 Dia de campo com **28** participantes

Soja

1 Dia de campo com **110** participantes
2 Eventos sobre Incentivos Financeiros
com **80** participantes

3
propriedade
certificadas
com Selo Brasil
Agrossustentável

+100
produtores
envolvidos
nos eventos e
capacitações

ASSISTA



Evento de encerramento do projeto



Caso de sucesso
Fazenda Barbosa - Maranhão



Cadeia extrativista do babaçu



[Resultados do Babaçu e da Soja](#) →

FINANCIADOR



O Projeto SustentAgro, executado pela Rede ILPF com apoio financeiro do Land Innovation Fund, terá dois anos de execução com foco na sustentabilidade da cadeia produtiva da soja.



A Rede ILPF começa novo projeto nos estados de Goiás, Mato Grosso e Mato Grosso do Sul →

ATIVIDADES

- » Instalação de 18 Unidades de Disseminação de Tecnologia (UDTs) e 9 Unidades de Referência Tecnológica (URTs)
- » Realização de dias de campo
- » Palestras
- » Capacitações

OBJETIVOS

Promover a ILPF, como estratégia de sustentabilidade rural na cadeia produtiva da soja, por meio de:

- » Incentivos técnicos e financeiros;
- » Ações de capacitação;
- » Promoção de eventos para diferentes públicos do segmento.

FINANCIADOR



18
produtores(as)



1
Dia de Campo



ACORDOS DE COOPERAÇÃO

- » SEAPA / Goiás
- » Embrapa Arroz e Feijão
- » Unifaj / Faculdade de Jussara
- » Instituto Federal Goiano, campus Iporá
- » Associação P.A. Carlos Mariguela
- » Secretaria de Agronegócio de Juara
- » URT - Estância São João, Guarantã do Norte - MT
- » SEMADESC - MS
- » Cocamar

18
UDTs lançadas



44
propriedade cadastradas





O projeto IntegraMT, executado pela Rede ILPF, com apoio do Conselho Empresarial Mundial para o Desenvolvimento Sustentável (WBCSD), vai atuar na cadeia produtiva da soja em duas cidades do Mato Grosso com a finalidade impulsionar a Integração Lavoura-Pecuária (ILP) como alternativa de sustentabilidade na cadeia produtiva da soja.

FINANCIADOR



APOIO



ATIVIDADES E OBJETIVOS

- » Construção de diagnóstico e avaliação do histórico de uso da terra, mapeamento, estrutura de governança e stakeholders;
- » Capacitar **40 produtores e 20 técnicos**;
- » Selecionar **2 Unidades de Referência Tecnológica (URTs)** em cada município com ILP;
- » Selecionar **10 produtores** para implementação de ILP e acesso a mecanismos financeiros diferenciados;
- » Monitorar e comunicar material sobre as ações e resultados.

ÁREA DE ATUAÇÃO

MATO GROSSO

- » Campo Novo do Parecis
- » Campos de Júlio

40
produtores

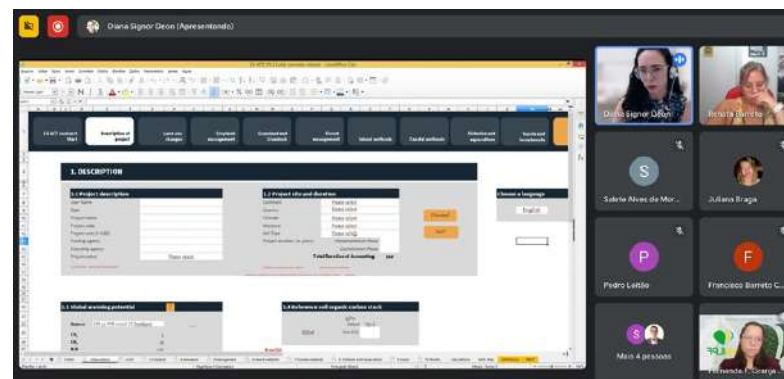
20
técnicos

2
URTs



A Rede ILPF fez trabalho juntamente com a Embrapa no cálculo de emissão de dióxido de carbono evitado e apresentação sobre resultados alcançados pelo projeto PRS Caatinga em Outubro de 2023.

Através da adoção de tecnologias de baixa emissão de carbono foi possível evitar a emissão de 29.041 toneladas de CO₂eq nas Unidades Demonstrativas (UDs) e 85.703,71 toneladas de CO₂eq nas Unidades Multiplicadoras (UMs) do projeto PRS Caatinga.



114.744,71
toneladas de CO₂eq
evitado pelo projeto





Tem a finalidade de mitigar as emissões de gases de efeito estufa (GEE) e aumentar a renda de pequenos e médios produtores no bioma Cerrado. A Associação Rede ILPF, por meio da Embrapa, é a responsável pela coordenação científica e apoio às demais atividades executivas do projeto.

REALIZAÇÃO



ÁREA DE ATUAÇÃO

MATO GROSSO DO SUL

MATO GROSSO

MINAS GERAIS

GOIÁS

161
Unidades
Demonstrativas
apoiadas

3.152
Unidades
Multiplicadoras
apoiadas

40
Organizações
Socioprodutivas
apoiadas

473
Dias de Campo
realizados

128
instituições de ATER
pré-qualificadas

+300mil
hectares
área total de
propriedades envolvidas

14.685
participantes em ações de
sensibilização, treinamento e
capacitação





Ensino e Pesquisa



CURSOS DISPONÍVEIS

Plataforma de Educação à distância da Rede ILPF com aulas gravadas por pesquisadores da Embrapa e profissionais das Associadas.

Os cursos oferecem aulas gratuitas e atividades online.

OBJETIVOS

- » Promoção de conhecimento
- » Sustentabilidade
- » Atualização

700
inscritos no primeiro ano

1.1.2. Explicando o caráter mocho em caprinos

Na grande maioria dos casos, o mocho é uma característica dominante. No entanto, essa característica está ligada a certos problemas, tais como: má digestão, estagnação, baixa produção de leite. Então, deve-se ter cuidado com a geração de filhotes mochos (machos e fêmeas) na recriação.

É para evitar problemas no seu rebanho, basta ter cuidados extras com recrias criadas!

Escolha de reprodutores e matrizes

Sua intenção de criar legitiماً é de base produtiva, pois, sua boa escolha se refletirá em uma população adequada que trará lucro ao rebanho. Para escolher um macho, evite usar apenas o critério de aparência ou posição social, pois não garante que o animal escolhido seja um bom reprodutor, então, algumas intervenções de nível de cruzamento podem auxiliar:

1. Verificar o percentual mínimo (PRE) (Figura 20).
2. Inspeccionar e julgar a saúde reprodutiva, genética, condições ambientais, equilíbrio e testículos.

Curso EAD sobre ILPF na Mata de Cocais/Caatinga e pequenos ruminantes

Nesta unidade, vamos falar sobre o manejo de pastagem e forrageiro no sistema de Integração Lavoura-Pecuária-Floresta (ILPF). A orçamentação forrageira é o conjunto de critérios preestabelecidos para o planejamento de forrageiras em qualquer sistema produtivo. O componente forrageiro deve ser bem planejado, pois é intensivo e, muitas vezes, entra após a lavoura e permanece até o final do período.

Pastagem	Altura (cm)	
	máxima	mínima
capim-karadé	40	20
capim-piatá	40	20
capim-marandu	36	20
capim-paraguá	35	20
capim-ipyorá	35	20
braquiária decumbens	30	15
capim-tupi	20	10

Curso Introdutório de Integração Lavoura-Pecuária-Floresta

ILPF na Mata de Cocais/Caatinga e pequenos ruminantes

Introdutório sobre Integração Lavoura-Pecuária-Floresta (ILPF)

Capacitações Híbridas

Aulas presenciais e on-line, ministradas por pesquisadores da Embrapa e profissionais do segmento, customizadas para Associadas e parceiros regionais.

ATIVIDADES

- » Capacitações on-line
- » Aulas presenciais
- » Práticas de campo

PARCEIROS



133
pessoas
capacitadas

4
capacitações



Novas parcerias





A Rede ILPF e GeoABC+, uma iniciativa de pesquisa, desenvolvimento e inovação (P&DI), da Embrapa Solos que visa desenvolver soluções tecnológicas para o monitoramento dos sistemas de ILPF por meio de imagens de satélite, inteligência artificial em apoio às políticas públicas setoriais, como o Plano ABC+ estão trabalhando em conjunto para mapear áreas e monitorar a expansão da ILPF no Brasil.



A Rede ILPF assinou acordos de cooperação técnica com os Governos de Goiás e Mato Grosso do Sul, respectivamente, para a realização de ações de desenvolvimento dos sistemas integrados nos Estados.

As ações, fazem parte do projeto SustentAgro e serão executadas por meio de políticas públicas e capacitação técnica para incentivo à instalação de ILPF para impulsionar o desenvolvimento sustentável e a inovação com campo.

Participação em comitês

- » ABC+;
- » Comitê de carbono do MAPA;
- » Comitê de sustentabilidade da ABAG;
- » Entre solos do Pacto Global.



A Rede ILPF e o Instituto de Pesquisa Eldorado vão desenvolver uma plataforma para compilar dados das áreas e modalidades dos sistemas integrados e acompanhar a expansão pelos diversos biomas do Brasil. O aplicativo permitirá a coleta de informações sobre os métodos de manejo adotados, indispensáveis para estimar as emissões de Gases de Efeito Estufa (GEE).



Rede Brasileira de Risco Climático

A Rede ILPF está apoiando a criação da Rede Brasileira de Risco Climático junto ao Ministério da Agricultura e Pecuária (MAPA) para melhorar a gestão de risco climático. A nova iniciativa vem no sentido de aprimorar a Rede de Zoneamento Agrícola de Risco Climático (Zarc).



A Rede ILPF agora é membro do Pacto Global da ONU Rede Brasil. Os mais de 40 projetos conduzidos no país abrangem, principalmente, os temas: Água e Saneamento, Alimentos e Agricultura, Energia e Clima, Direitos Humanos e Trabalho, Anticorrupção, Engajamento e Comunicação. O Pacto Global da ONU no Brasil foi criado em 2003, e hoje é a terceira maior rede local do mundo, com mais de 1,5 mil membros.



Participações em eventos e seminários



Prêmios de Jornalismo e Fotografia, 3ª Edição

Premiação anual de jornalismo e fotografia para profissionais e veículos de comunicação nacionais e internacionais.

Tema:

“Sistemas ILPF, intensificação sustentável por meio das tecnologias agropecuárias”

VENCEDORES DE FOTOGRAFIA



Lana Cristina Baumgärtner venceu na categoria Aberta, com a fotografia “Boi na sombra”.



Esmael Lopes do Santos, da Embrapa Soja, venceu na categoria Associados Rede ILPF com a foto “ILPF, ILP, IPF visto do alto”.

Prêmios de Jornalismo e Fotografia, 3ª Edição

Premiação anual de jornalismo e fotografia para profissionais e veículos de comunicação nacionais e internacionais.

Tema:

“Sistemas ILPF, intensificação sustentável por meio das tecnologias agropecuárias”

VENCEDORES DE JORNALISMO

Categoria reportagem escrita
Denise Saueressig



Acesse

Categoria reportagem em veículo estrangeiro
Silvia Richter



Acesse

Categoria reportagem em audiovisual
Raquel Sousa Maia



Assista

Categoria reportagem de profissionais da Rede ILPF

Francisco Lima, da Embrapa Clima Temperado, com a reportagem “Estratégias de manejo garantem pasto todo o ano e facilitam integração lavoura-pecuária,” veiculada no Canal Terra Sul. A produção teve como coautores Cristiane Betemps e Gabriel Fritsch.



Assembleia Geral e Encontro Técnico de ILPF

Tema: Agropecuária de baixo carbono e mercado de carbono

Os eventos aconteceram no início de março em Caldas Novas (GO).

Alysson Paolinelli, ex-ministro da Agricultura; Eliseu Alves, fundador da Embrapa e Celso Moretti, então presidente da Embrapa, foram homenageados pelos 50 anos da Empresa Brasileira de Pesquisa Agropecuária e pela contribuição para o agronegócio brasileiro.



2 palestras
1 mesa redonda



200 participantes





Dia de Campo Santa Brígida



1300
participantes



4
estações



Dia de Campo Estudantil



2
estações



Plantio de árvores nativas



130
crianças da
rede municipal





A Rede ILPF, representada por Isabel Ferreira, Diretora Executiva e Paulo Hermann, Relações Institucionais, participou da 28ª Conferência das Partes da Convenção Quadro das Nações Unidas sobre Mudanças Climáticas (COP-28), que este ano foi realizada nos Emirados Árabes, entre 30 de novembro e 12 de dezembro.

A Conferência reuniu os países-membros da ONU para debater estratégias para conter o aquecimento global – cujo máximo aceitável, de acordo com o Painel Intergovernamental Sobre Mudanças Climáticas (IPCC), é de 1,5° C até 2050, em relação às temperaturas registradas na era pré-industrial. A proposta foi discutir os desafios impostos pelas mudanças do clima, e neste contexto o setor agropecuário tem papel relevante neste momento de transição.

Atuação da Rede ILPF

A participação da Associação Rede ILPF foi durante o painel promovido pela Apex e mediado pela Associação Brasileira do Agronegócio (Abag), com o tema “A Nova Agricultura de baixo Carbono: Recuperação de pastagens degradadas e aumento de produtividade”. Isabel Ferreira, Sílvia Mashurá, presidente da Embrapa, Gaziela Parentti CEO de Sustentabilidade da Syngenta apresentaram e discutiram estratégias colaborativas para a recuperação de áreas degradadas e a promoção de práticas agrícolas sustentáveis.



MÍDIA

[COP 28: Rede ILPF debate sistemas integrados para agricultura sustentável | Paulo Herrmann](#) →

[COP28: Rede ILPF participará do painel sobre segurança alimentar e agricultura de baixo carbono](#) →

[Na COP28, sistemas alimentares e agricultura regenerativa ganham espaço inédito](#) →

[ILPF: sistema de produção brasileiro será apresentado durante a COP 28](#) →

[Com menos emissões, sistema integrado de produção agrícola avança em todo o País](#) →

[De Dubai, diretora-executiva da Rede ILPF falou sobre a COP 28](#) →



Dia de Campo – Santa Brígida



XII Congresso Internacional de Sistemas Silvopastoris



ExpoRondon



Safratec



III CBSIPA e VII SIPASUL



Expoforest



Intertech



TecLeite



Expo Imperatriz





Dia de Campo em Cajuru, SP



Agrischool Timac



Dia de Campo - Fazenda Santa Gina



Abag



Animal Health, nutrition and technology innovation LATAM



Congresso Nacional das Mulheres do Agro



One Agro



II Simpósio de Agronomia do Instituto Federal de São Paulo



LIDE Agronegócio



Dia de campo em Iporã, PR



VIII Simpósio de ILPF do Estado
de São Paulo



Início execução IntegraMT





Na Mídia



Acesse



Acesse



Acesse



Acesse



ILPF

549

notícias com citações

Instagram



5910

seguidores

LinkedIn



3262

seguidores

